



OSEZ LE PARTAGE ET L'ENTRAIDE

OPEN

"Absolument humain"

ASSOCIATION SOCIOCULTURELLE ET HUMANITAIRE

Agrément : W912000521 | Siret : 812 607 281 / APE 8899A

4 Place Léon Blum 91270 Vigneux-sur-Seine

MVAC20 18/20 Rue Ramus 75020 Paris

Antenne lyonnaise : 26 rue Turbil 69003 Lyon

RAPPORT ANNUEL D'ACTIVITÉ 2021

Humanitaire

Maraudes

Soutien scolaire
collectif

Suivi pédagogique
personnalisé à
domicile

Aides aux
démarches
administratives

Accompagnement
de personnes
isolées

Sorties culturelles

Présenté et approuvé par l'assemblée générale annuelle, le 22 janvier 2022

www.open91270.wordpress.com

SOMMAIRE

Mot de la Présidente.....	3
Introduction – Organisation – Fonctionnement – Valeurs.....	4-6
Rapport Moral	7-8
Rapport d'activité	
➤ L'association en quelques chiffres.....	9
➤ Les Temps forts	10-21
➤ Les Actions sociales	22-32
➤ Les Actions de solidarité internationale	33-36
➤ Quelques activités conjointes des partenaires.....	37-41
Rapport Financier	42
Compte de Résultat	43

Mot de la Présidente



Madame Djetenin DAGNON

Comme l'exercice précédent, l'année 2021 a été marquée par la crise sanitaire entraînant de nombreuses restrictions, des fermetures de lieux culturels, de spectacles et de loisirs.

L'association a tenu bon grâce à la solidité de l'engagement des ses bénévoles, qui ont su redoubler d'effort pour mener à bien l'ensemble des activités. Le rayonnement de OPEN a dépassé la région Île-de-France suite à l'ouverture au mois de mars, d'une antenne dans l'agglomération lyonnaise.

Toute ma reconnaissance à leur égard et à celui des membres. Ensemble, nous avons relevé les défis importants (le maintien des activités, la mise en place de nouvelles, la solidarité et le partage).

Un don de 2 150 dinars soit **675€** à la Tunisie pour l'achat de matériels de protection, destinés aux personnels hospitaliers engagés dans la lutte contre la Covid-19 dans le pays. Un autre de **640€** pour l'Algérie, suite aux violents incendies de forêts, qui ont ravagé des villages entiers et entraîné de nombreuses victimes en Kabylie ; sont des actes marquants l'élan collectif de solidarité du groupe face à l'adversité.

Ces gestes démontrent notre attachement indéfectible à nos valeurs : **l'humain, l'entraide et le partage**), et renforcent nos capacités d'action à l'international. Tous mes remerciements à chacun de vous.

Enfin, je remercie nos principaux partenaires (Centre social L'Amandier, la Mairie de Vigneux-sur-Seine, le Théâtre de la Ville de Paris, le Conseil départemental de l'Essonne, la Maison de vie associative et citoyenne du 20ème), pour le soutien logistique, matériel, financier et humain.

En ce début d'année, je vous souhaite une belle et heureuse année 2022, pour vous et tous ceux qui vous sont chers.

INTRODUCTION

I. Présentation

Créée en 2015, Osez le Partage et l'Entraide "OPEN" est une association socioculturelle et humanitaire présente sur l'ensemble de la région Île-de-France et dans l'agglomération lyonnaise. Le siège social est fixé au 4 Place Léon Blum 91270 Vigneux-sur-Seine. L'antenne parisienne est située au niveau de la Maison de vie associative et citoyenne du 20^{ème} MVAC20 18/20 Rue Ramus, 75020, Paris, et celle lyonnaise sis au 26 Rue Turbil, 69003, Lyon c/o MME Berry.

OPEN est à but non lucratif, apolitique et religieusement neutre. Elle a pour objet de faciliter l'accès à l'éducation, la culture et aux loisirs des enfants, jeunes et adultes issus de milieux défavorisés d'Ile-de-France et de Lyon. Elle élabore et met également en œuvre, des stratégies globales d'actions humanitaires en faveur des plus démunis de la région et des pays pauvres.

II. Organisation et Fonctionnement

1. Le Conseil d'administration

Composé de 11 de membres, élus par l'assemblée générale annuelle pour un mandat de deux ans renouvelable. Le conseil d'administration est l'instance suprême de l'association. Il gère les budgets, fixe les grandes orientations stratégiques, élit le bureau et confie des missions aux administrateurs.



2. Le Bureau

Composé de 3 membres, le bureau s'occupe de la gestion courante de l'association. Il comprend Christian Macalou, Vice-président et Coordinateur des activités, Florence Suanez, Trésorière générale et Chargée à la Culture et Tristan Majou, Chargé de projet.



3. L'équipe Communication et de Stratégie

Comprend mesdames Fatoumata Touré, Responsable Communication, Kélia Siao, Chargée de communication (confection des supports) et Cindy Sabrilamour, Chargée de communication (site internet, réseaux sociaux) et de stratégie.



4. L'équipe des Maraudes, Actions humanitaires et éducatives

Elle est composée de mesdames Lyza Hettal, Responsable Maraudes et Actions humanitaires, Maureen Casimir, Chargée des Actions sociales, Mélanie Badez, Chargée de projets culturels et de la documentation et monsieur Lesly Brochant, Chargé du soutien scolaire collectif.



5. L'équipe événementielle

Elle est composée de mesdames Fatoumata Magassa, Responsable événementiel et de Saya Dramé, Chargée événementielle.



6. L'antenne lyonnaise

Elle comprend mesdames Myona Jovicic et Léa Berry, Chargées de vie associative.



III. Nos Valeurs

Nous promettons et défendons :

- La dignité, la citoyenneté, la laïcité, l'accès à la culture et le respect
- La solidarité, l'entraide et le partage
- Le respect des décisions démocratiques
- L'engagement bénévole et désintéressé
- la neutralité politique, syndicale et religieuse

RAPPORT MORAL

L'exercice 2021 a été très satisfaisant. Toutes les activités de l'année écoulée ont été reconduites. Seules, les sorties culturelles et ludiques ont été moins nombreuses. Le contexte sanitaire n'a pas impacté le développement de l'association. Son rayonnement s'est élargi jusque dans l'agglomération lyonnaise. OPEN a aussi pu élaborer et assurer, des actions de solidarité à l'international ainsi que de nouvelles activités sur la région francilienne.

▪ Création d'une nouvelle antenne à Lyon

L'année 2021 a marqué un tournant décisif dans le développement de l'association avec l'ouverture au mois de mars, d'une antenne dans l'agglomération lyonnaise. Dès avril, l'adhésion de cinq familles et d'une dizaine de bénévoles, a permis la mise en place du suivi pédagogique personnalisé à domicile pour une quinzaine d'enfants.

▪ Aides aux démarches administratives

Au mois de mai, des permanences d'aides aux démarches administratives ont été mises en place au niveau du centre social L'Amandier à Vigneux-sur-Seine. Le public était accueilli sur rendez-vous, tous les vendredis (9H/12H puis 14H30/17H). Près de 180 personnes en situation de précarité numérique, ont ainsi été aidées dans leurs démarches (CAF, RSA, CPAM, Logement, Titres de séjour etc.).

▪ Création de la bibliothèque Jeunesse

Pour dynamiser l'accès au savoir et à la culture des enfants et jeunes ados, une bibliothèque avec de nombreux ouvrages jeunesse a été mise en place en octobre au niveau du centre social L'Amandier à Vigneux-sur-Seine. En plus des emprunts et la lecture sur place, des séances de lecture de contes y étaient organisées un samedi par mois, à destination du jeune public et des familles.

▪ Visites de convivialité

En septembre, le projet « Visites de convivialité » a été lancé dans le but de rompre l'isolement des personnes isolées (âgées, malades, seules ou en situation de handicap), que nous accompagnons depuis mars 2020 dans le cadre de la mission Coursiers-Bénévoles.

▪ Soutien scolaire collectif dans les matières scientifiques

Pour faciliter l'acquisition des matières scientifiques (maths, physique, chimie) chez les collégiens et lycéens, le soutien scolaire collectif a été lancé en novembre et réunissait une dizaine de jeunes ados en moyenne, tous les samedis après-midi (15H30/18H) au centre social L'Amandier (Vigneux-sur-Seine).

▪ Actions de solidarité internationale

Des actions de solidarité internationale ont pu être réalisées comme la remise en août des matériels de protection d'une valeur de **675€**, au service Covid de l'hôpital Abderraham de Tunis. Ce don fait suite à l'appel lancé à la communauté internationale par les autorités tunisiennes, pour aider le pays dans sa lutte contre l'épidémie de la Covid-19. L'association s'est également mobilisée pour soutenir (**640€**) les sinistrés du village de Ibouysfen, après les violents incendies de forêt qui ont ravagé la Kabylie (Algérie) au mois d'août.

Nous avons reconduit :

- **Le Savoir à portée de main** : dont le but est de permettre une meilleure acquisition des connaissances chez les enfants issus de milieux modestes, par un suivi pédagogique personnalisé à domicile, une à deux fois par semaine. Il a été étendu aux départements 78, 92, 95 et dans l'agglomération lyonnaise (Lyon 09 et Villeurbanne).
- **Les Maraudes distributives** : assurées pendant l'hiver (janvier, février puis novembre, décembre), elles ont permis cette année, la distribution de centaines de vêtements chauds, produits d'hygiène, chaussures, boissons chaudes et plus de 500 paniers repas aux personnes en situation de rue (sans-abri, migrants) errant aux Portes de Paris (Bagnolet, Pantin et Aubervilliers).
- **Les sorties culturelles** : L'association a pu profiter des moments d'ouverture des salles de spectacle au public, pour organiser quelques sorties au théâtre.
- **Le soutien scolaire collectif** : pour primaires et collégiens était assuré, tous les vendredis soir (17h à 19h) au centre social L'Amandier (Vigneux-sur-Seine).

Malgré une dizaine d'adhésions cette année, le nombre d'adhérents a légèrement baissé (75 en 2020 contre **70** en **2021**). Cela s'explique du fait de l'exclusion de certains membres, pour non-paiement de cotisations. Le nombre de bénévoles est passé de 81 en 2020, à **95** cette année. Ces chiffres démontrent l'attractivité constante de l'association auprès de différents publics (familles, étudiants, jeunes etc.).

L'association poursuit l'amélioration de sa stratégie de communication sur les réseaux sociaux. En plus du site internet www.open91270.wordpress.com, la page Facebook **open91270** a enregistré **669** Abonnés contre 638 en 2020, le compte Twitter **@OPENVIGNEUX** (**823** cette année contre 810 en 2020), le compte Instagram **open91270** (**246** contre 228 en 2020). Le compte LinkedIn **Open91270** récemment créé, enregistre **21** Abonnés. Une page Facebook **OPEN-LYON** a également été créée et enregistre **63** Abonnés.

Notre succès, fruit de l'engagement constant des membres et bénévoles de l'association et du soutien indéfectible de nos principaux partenaires, nous incombe d'énormes responsabilités et un immense courage pour relever les défis des prochaines années.

Fait à Paris, le **10 janvier 2022**

Djetenin DAGNON

Présidente

RAPPORT D'ACTIVITE

Chapitre 1 : L'association en QUELQUES CHIFFRES

DEPARTEMENTS	ADHERENTS	ENFANTS	BENEVOLES	CHIFFRES
	2020	2020	2020	2021
75. PARIS	19	34	38	A : 20 E : 35 B : 45
77. SEINE-ET-MARNE	2	2	3	A : 2 E : 3 B : 1
78. YVELINES	1	1	2	A : 1 E : 3 B : 1
91. ESSONNE	46	64	8	A : 32 E : 75 B : 27
92. HAUTS-DE-SEINE			14	A : 2 E : 4 B : 6
93. SEINE-ST-DENIS	3	11	6	A : 6 E : 13 B : 10
94. VAL-DE-MARNE	3	3	4	A : E : B : 3
95. VAL-D'OISE	3	6	6	A : 2 E : 3 B : 2
69. LYON				A : 5 E : 15 B : 12
TOTAL	75	119	81	A : 70 E : 151 B : 95

Le nombre d'adhérents a légèrement baissé malgré de nouvelles adhésions (75 en 2020, contre **70** en **2021**). Les membres en défaut de paiement des cotisations, ont simplement été exclus à la fin de l'exercice. Celui des bénévoles est passé de 81 en 2020, à **95** cette année. Le nombre d'enfants pris en charge dans le cadre des activités éducatives et culturelles a fortement augmenté (119 en 2020 contre **151** en **2021**).

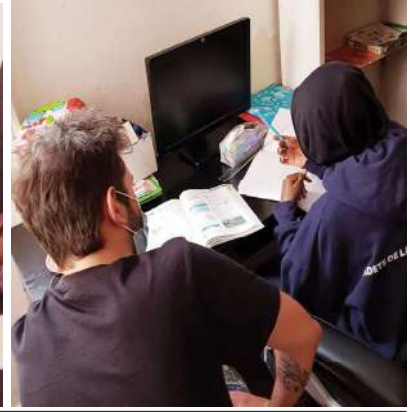
Chapitre 2 : LES TEMPS FORTS

I. Les Actions éducatives

1. Le Suivi pédagogique personnalisé à domicile

Le ‘‘Savoir à portée de main’’ ou suivi pédagogique personnalisé à domicile a pour but de permettre une meilleure acquisition des connaissances chez les enfants issus de milieux modestes d’Île-de-France et de l’agglomération lyonnaise. C’est un suivi et un accompagnement pédagogique personnalisé à domicile, une à deux fois par semaine ou le weekend. Lancé en 2018 et reconduit chaque année, il a permis en 2021 à près d’une centaine d’enfants et jeunes ados (primaires, collégiens et lycéens), de corriger les lacunes et de surmonter les difficultés scolaires.





2. Le Soutien scolaire collectif

En plus du suivi pédagogique personnalisé à domicile, des aides aux devoirs étaient organisées tous les vendredis soir (17h/19h) au centre social L'Amandier (Vigneux-sur-Seine). Une quinzaine d'enfants en moyenne y participaient régulièrement. Deux à quatre bénévoles étaient chargés de ces séances de soutien à la scolarité.



3. Le Soutien scolaire dans les matières scientifiques

Pour permettre l'acquisition des matières scientifiques chez les collégiens et lycéens, un soutien scolaire collectif en maths, physique et chimie a été mis en place au mois de novembre. Ces séances se déroulaient tous les samedis, de 15h30 à 18h au centre social L'Amandier (Vigneux-sur-Seine). Une dizaine d'élèves y participaient régulièrement.



4. La Bibliothèque jeunesse ‘ Le Co-lis-bri ‘

Projet piloté par Mélanie Badez, administratrice en charge des projets culturels et de la documentation, ‘Le Co-lis-bri’, bibliothèque Jeunesse de l'association, a été installée et inaugurée le samedi 30 octobre au centre social L'Amandier (Vigneux-sur-Seine).

Des ouvrages riches et variés y sont rangés et triés par tranche d'âge (5/16 ans) via un code couleur afin de faciliter le repérage. Ils sont empruntables ou consultables sur place, tous les vendredi et samedi après-midi. Les emprunts définitifs et les pertes sont acceptés, car l'objectif est que les livres puissent entrer dans les foyers pour y rester.

Des séances de lecture de contes sont organisées ponctuellement sur place pour sensibiliser le jeune public. Le projet vise à faciliter l'accès aux livres pour les enfants, de faire entrer les ouvrages dans les foyers, d'aider à l'apprentissage de la lecture, d'enrichir le vocabulaire de l'enfant et de développer son sens de la curiosité et de l'empathie.



5. La Lecture de contes

Dès le mois de novembre, la lecture de contes a été mise en place à destination du jeune public (4/8 ans) et des familles. Des séances étaient organisées et animées par la responsable Mélanie Badez, un à deux samedis après-midi par mois.



6. Remise d'outils informatiques aux jeunes ados

Le jeudi 23 décembre, l'association a remis 5 tablettes et 2 ordinateurs portables aux jeunes collégiens et lycéens méritants. Le but est de les encourager à participer davantage aux actions éducatives et culturelles. Aucun bénéficiaire ne disposait d'outil informatique au niveau familial. Ils ont été très émus et heureux de ce geste de solidarité de l'association.





II. Les Sorties culturelles

Suite à la fermeture des lieux culturels, les sorties culturelles ont débuté au mois de juillet. Les enfants ont néanmoins pu assister à trois spectacles de théâtre et une exposition.

1. Garden of Chance

Le mercredi 07 juillet, petits et grands ont repris le chemin du théâtre en assistant au spectacle Garden of Chance au Théâtre des Abbesses Paris 18. Une vingtaine d'enfants et trois bénévoles ont pu découvrir cette émouvante pièce, récit de la rencontre d'un magicien et d'un danseur mêlant dans un spectacle fantaisiste et subtil auquel le public est invité à participer. Après la représentation, le groupe a effectué une petite escape dans le marais.



2. Ne pas finir comme Roméo et Juliette

Samedi 09 octobre à 15h, 7 bénévoles et 36 enfants ont assisté au Théâtre des Abbesses Paris 18, à l'irrésistible spectacle " Ne pas finir comme Roméo et Juliette". Magnifique pièce dans laquelle Romy, championne de ping-pong au pays des invisibles, décide d'emmener son père de l'autre côté de la ville. La représentation a été suivie d'un entretien avec les comédiens.



3. Je ne suis plus inquiet

Une trentaine d'enfants, 7 bénévoles et 3 parents ont assisté le dimanche 14 novembre au Théâtre de la Ville 75008 Paris, au spectacle " Je ne suis plus inquiet ". Subtil observateur du monde qui l'entoure comme lui-même, l'auteur interprète Scali Delpeyrat livre dans ce spectacle très personnel, sa vie et ses origines tout en rendant un hommage décalé à son père disparu. Le groupe a organisé un grand goûter dans le jardin du théâtre à l'issue de la représentation.



4. L'exposition Napoléon

Le mardi 21 décembre à 15h, une vingtaine de collégiens et lycéens ont visité l'exposition Napoléon à la grande halle de la Villette 75019 Paris. Connaître Napoléon, c'est comprendre le monde dans lequel nous vivons. Dressant le portrait juste d'un personnage fascinant qui a façonné la France d'aujourd'hui, cette exposition retrace en neuf sections, cette période charnière, des moments clés de l'Histoire de France à la vie intime et romanesque de l'empereur. Les jeunes étaient éblouis !



III. Les Actions sociales

1. L'accompagnement des personnes isolées

➤ La mission Coursiers-Bénévoles

Les bénévoles en charge de cette mission ont pu accompagner plus d'une vingtaine de personnes isolées d'Île-de-France et de l'agglomération lyonnaise et réaliser près d'une centaine de courses alimentaires ou médicales. Ils ont également assuré l'accompagnement aux rendez-vous médicaux, de shopping et de retraits de colis alimentaires etc.



➤ Les Visites de convivialité

Pour mieux soutenir les personnes isolées, l'association a mis en place au mois de septembre, la mission 'Visites de convivialité'. Cette nouvelle activité a pour but de rompre l'isolement, par des visites ponctuelles des bénévoles aux domiciles de ces personnes souvent en situation de handicap ou vivant seules. Les bénévoles ont effectué une quinzaine de visites de septembre à décembre, généralement sur Paris et l'Essonne.



2. Les Aides aux démarches administratives

Projet phare de cet exercice, les aides aux démarches administratives ont été lancées fin avril avec l'appui du centre social L'Amandier (Vigneux-sur-Seine). Les bénévoles ont assuré un accueil physique sur rendez-vous, tous les vendredis 09h/12h et 14h30/17h, pour aider le public dans les démarches administratives (France Connect, pôle emploi, CAF, Impôts, retraite, courriers, divers etc.). La nouvelle mission a eu un rayonnement sans précédent au-delà de Vigneux-sur-Seine et beaucoup d'habitants de Draveil, Montgeron, Brunoy, Yerres, Evry et de Paris, ont pu en bénéficier. Près de 180 personnes en situation de précarité numérique, ont ainsi été accueillies et aidées dans leurs démarches.



3. Les Maraudes distributives

Toujours aux côtés des personnes fragilisées, l'association organise (un samedi sur deux) chaque année tout au long de l'hiver jusqu'à fin avril, des maraudes distributives afin d'apporter un peu de chaleur humaine aux personnes en situation de rue (Paris Portes de Bagnole, de Pantin et d'Aubervilliers). Cette année, près de 600 paniers repas, vêtements chauds, chaussures, produits d'hygiène et boissons chaudes ont été distribués.

En plus des appels aux dons lancés auprès des adhérents et bénévoles de l'association, chaque membre se mobilise également de son côté afin de collecter des vêtements chauds, produits d'hygiène etc., qui sont distribués avec les paniers repas préparés le jour des maraudes. Cette organisation très efficace, a permis à l'association d'assurer et de pérenniser depuis 3 ans, ces actions de solidarité sans exploser son budget.

Préparation et distribution du samedi 09 janvier



Préparation et distribution du samedi 06 février



Préparation et distribution du samedi 06 mars



Préparation et distribution du samedi 03 avril



Préparation et distribution du samedi 22 mai



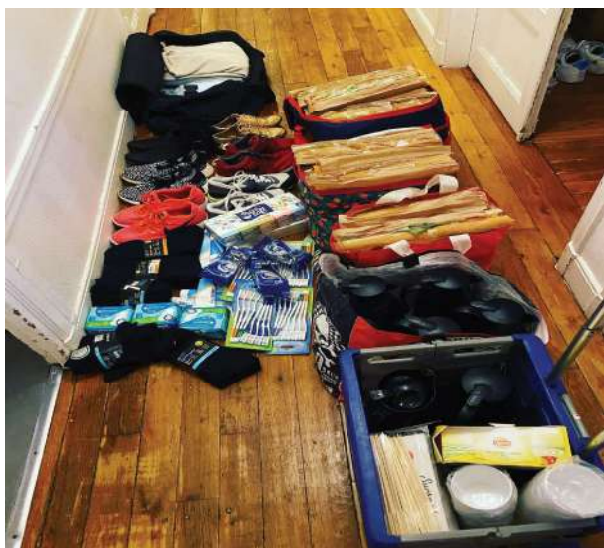
Préparation et distribution du samedi 06 novembre



Préparation et distribution du samedi 27 novembre



Préparation et distribution du samedi 11 décembre



IV. Les Actions de solidarité internationale

Avec le lancement en décembre 2020, du projet humanitaire ALT ‘‘Appui Logistique et Technique’’ ASACOSAB-I, dont l’objectif est d’apporter un soutien logistique et technique au centre de santé communautaire de Sabalibougou en commune V du district de Bamako (Mali), OPEN a pris une dimension internationale et s’efforce désormais d’agir auprès des populations démunies des pays pauvres.

1. Le Projet ALT ASACOSAB-I

Il doit s’étendre sur trois ans (2021/2022) et permettra d’équiper cette année le centre de santé communautaire de 2 lits médicalisés et de 3 fauteuils roulants.

Il prévoit en 2022, l’installation de panneaux solaires photovoltaïques afin d’aider le centre, d’accéder aux énergies nouvelles et renouvelables, de réduire ses coûts de fonctionnement énergétique et de prise en charge des personnes précaires.

Pour la troisième et dernière phase du projet prévue en 2023, l’association se fixe comme objectif d’offrir un véhicule utilitaire au centre de santé afin de lui permettre de remplacer son ambulance en panne depuis de nombreuses années.

La première phase du projet a été réalisée le 09 janvier 2021 avec la remise de 2 lits médicalisés et de 3 fauteuils roulants.





2. Don de matériels de protection contre la Covid-19 à la Tunisie

Le vendredi 30 août, OPEN par le biais de son partenaire Tunaide et en présence d'une de ses bénévoles, a remis un important lot de matériels de protection au service Covid-19 de l'hôpital Abderraham de Tunis. D'une valeur de **645€**, ce lot comprenait des masques, du gel hydro alcoolique, des gants etc. Ce magnifique geste très apprécié par la direction et le personnel de l'hôpital, marque notre engagement dans les actions de solidarité internationale.



3. Remise de dons à l'Algérie

Suite aux violents incendies de forêt, qui ont ravagé en août le nord de l'Algérie pendant plus d'une semaine et provoqué de nombreuses victimes, l'association s'est mobilisée pour venir en aide aux sinistrés du village de Ibouysfen en Kabylie (région très touchée par les feux). Nous avons pu collecter et envoyer **640€** de don via l'association Pont de Solidarité et de Fraternité d'Ibouysfen à Paris 19e. Les fonds ont permis d'acheter des vêtements, des produits ménagers, des draps et des couvertures pour les familles ayant perdu.



Pont de Solidarité et de Fraternité d'Ibouysfène.
68 BOULEVARD DE LA VILLETTE
75019 Paris.

Association Osez le partage.

03 septembre 2021

Objet : Remerciement

Nous ; représentants de l'association du village Ibouysfène à Paris, vous remercions chaleureusement pour votre participation à notre quête afin d'aider notre village qui subit de plein fouet la pandémie du Covid-19 et les feux dévastateurs sans précédent.

La somme de 640€ que nous avons reçu de votre part est un bon coup de pouce dans la concrétisation de nos projets d'aide aux personnes les plus nécessiteuses.

Encore un grand Merci et nous vous souhaitons la réussite dans vos œuvres.

Pont de Solidarité et de Fraternité d'Ibouysfène
(P.S.F.)
68 Boulevard de la Villette
75019 Paris
Assoc. loi 1901 - n°W751243278
Pour toute information merci de nous contacter sur
ibouysfene@gmail.com

Président P.S.F.I.

Chapitre 3 : Quelques activités conjointes des Partenaires

1. Le Centre social L'Amandier

Le jeudi 07 juillet, nous étions aux côtés du centre social L'Amandier pour la fête du jeu, organisée dans le jardin de ses locaux. Près de 200 personnes étaient présentes à cet événement ludique. OPEN a assuré la restauration.



2. La Mairie de Vigneux-sur-Seine

Le dimanche 12 septembre, nous étions présents au Forum des associations, organisé par la municipalité au centre sportif Georges Brassens.





3. Le Musée du Louvre

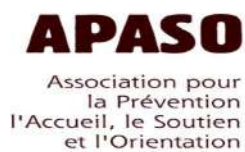
Le mercredi 06 octobre, nos bénévoles ont participé à la présentation de la saison 2021/2022 du musée du Louvre, à destination des relais du champ social. Les participants ont eu l'opportunité de recevoir la carte clé du Louvre, permettant des visites gratuites de groupe et d'accéder gratuitement à des formations organisées par le musée.



4. Le Conseil départemental de l'Essonne

Plus d'une quinzaine de jeunes essonnais ont été recrutés cette année par l'association, dans le cadre du dispositif tremplin citoyen du conseil départemental de l'Essonne. Depuis 2017, l'engagement de ces jeunes permet à l'association d'assurer un grand nombre d'activités telles le soutien scolaire collectif, l'accompagnement des personnes isolées, les sorties culturelles et ludiques etc.

Grand Merci à Vous !



RAPPORT FINANCIER

Les cotisations **2021** s'élèvent à **1 400€** contre 1 500€ en 2020. La subvention octroyée par la Mairie de Vigneux-sur-Seine a augmenté, passant de 300 en 2020, à **500€** en **2021**.

En plus de ces montants, l'association a reçu **2 799.58 €** de dons des membres, bénévoles et sympathisants, contre 2 419.16€ en 2020. Un bénéfice de **61.80€** a aussi été réalisé lors de la participation à la fête du jeu organisée par le centre social L'Amandier.

Le montant des recettes nettes **2021** s'élève donc à **4 761.38€** contre 4 219.16€ en 2020.

Cette année, les contributions volontaires ont atteint **23 200€** contre 21 000 en 2020. Les subventions versées par le conseil départemental de l'Essonne aux jeunes recrutés dans le cadre du dispositif tremplin citoyen, sont passées de 6 400€ en 2020 à **7 200€** cette année.

Les actions de solidarité internationale et sociales (Tunisie, Kabylie, soutien ponctuel aux membres en difficulté) ont coûté **3 030€**. L'achat de matériel (ordinateur, frigidaire, machine à café) pour la tenue du stand de restauration et les permanences des aides aux démarches administratives, a généré **340€** de dépenses.

Dans un contexte de crise sanitaire, 4 sorties culturelles ont pu être organisées pour un montant de **286.09€**.

Cette année, les maraudes distributives pour soutenir les personnes en situation de rue, ont généré **641.96€** de dépenses (financées en grande partie par les dons), et à hauteur de **102.38€** par l'association.

Enfin s'ajoutent les dépenses de gestion courante (Primes d'assurance, frais d'impression, frais bancaires, frais de publicité, confection des cartes de membres et du rapport annuel d'activité) pour un montant total de **442.68€**.

Le montant total des dépenses cette année, s'élève à **4 704.40€** contre 3 711€ en 2020. Compte tenu de l'ensemble de ces variations, le résultat de l'exercice **2021** ressort positif de **+56.84€**.

La Trésorière

Madame Florence SUANEZ

Le 05 janvier 2022

COMPTE DE RESULTAT 2021

Association **Osez le Partage et l'Entraide "OPEN"**

Exercice du **01/01/2021 au 31/12/2021**

CHARGES		PRODUITS	
60. Achats		70. Ventes de Produits et Services	
601. Matières premières	41.44	701. Vente de produits finis	
602. Autres provisions		702. Vente de produits intermédiaires	
603. Variations de stock		704. Travaux	
604. Etudes et prestations		705. Etudes	
605. Matériels, équipements	340	706. Prestations de services	
607. Achats de marchandises	641.96	707. Vente de marchandises	
Total achats	1023.40	Total ventes de produits et services	
61. Services Extérieurs		75. Produits de Gestion	
611. Sous-traitance générale		751. Redevances pour concessions	
612. Redevances de crédit-bail		754. Collectes	
613. Locations		756. Cotisations	1 400
614. Charges locatives		758. Produits divers de gestion	
615. Entretien et réparations		Total produit de gestion	1 400
616. Primes d'assurance	113.29	87. Contributions Volontaires	
618. Divers		870. Bénévolat	23 200
Total services extérieurs	113.29	871. Prestation en nature	
62. Autres Services Extérieurs		872. Dons en nature	10 889.58
621. Personnel extérieur		Total contributions volontaires	33 589.58
622. Rémunérations d'intermédiaires	209.18	Autres Produits	
623. Publicité	98	71. Productions stockées	
624. Transports		72. Productions immobilisées	
625. Déplacements et réceptions	286.09	74. Subventions	500
626. Frais postaux et télécom	25	76. Produits financiers	
627. Services bancaires et assimilés	110	77. Produits exceptionnels	61.80
628. Divers	40	78. Reprises sur amortissements	
Total autres services extérieurs	768.27	79. Transferts de charges	
86. Emplois des Contributions Volontaires		Total autres produits	561.80
860. Secours en nature	9 999.58		
861. Mise à disposition gratuite de biens	390		
864. Personnel Bénévoles	23 200		
Total emplois des contributions volontaires	33 589.58	TOTAL PRODUITS	35 551.38
TOTAL CHARGES	35 494.54	RESULTAT	+56.84

Approuvé par l'assemblée générale annuelle du **22 janvier 2022**

Madame Djetenin DAGNON

Madame Florence SUANEZ

Présidente

Trésorière