

Association Osez le Partage et l'Entraide - OPEN

Association socioculturelle et humanitaire

Présente à Paris, IDF, Lyon & Bron

Agrément : W912008621 | Siren : 812 607 281 | APE 88.99B



Rapport Annuel d'Activité 2023

Présenté et approuvé par l'assemblée générale, le 27 avril 2024



SOMMAIRE



Siège :

1 Allée Danton c/o Mme Sakho 91270 **Vigneux-sur-Seine**

MVAC20 18-20 Rue Ramus 75020 **Paris**

116 Rue Tête d'Or c/o Mme Boudet 69006 **Lyon**

PRE 132 Avenue Roosevelt 69500 **Bron**

*Approuvé par l'assemblée générale annuelle,
du 27 avril 2024*

2.	Mot de la Présidente	1
3.	Introduction – Présentation – Nos Valeurs	
4.	Organisation et Fonctionnement	
5.	L'équipe en image	
6	Rapport Moral	
7	Vie Associative	
8	Moments de convivialité	
9-19	Faits marquants	
20-21	Actions de solidarité internationale	
22	Bilan des actions éducatives	
23	Remerciements	
24	Rapport Financier	
25	Les Ressources 2023 / Répartition des ressources	
26	La Répartition des recettes de dons	
27	La Répartition des subventions	
28	La Répartition des charges	
29	Compte de résultat 2023	
30	Bilan	
31	Signatures Trésorière générale / Présidente	



Osez le Partage et l'Entraide

OPEN

"Absolument humain"

Association socioculturelle et humanitaire
Présente à **Paris - IDF - Lyon - Bron**

Agrément : W912008621 | Siret 812 607 281 00035 | APE 88.99B

www.open91270.wordpress.com

Mot de la Présidente

2



Djetenin DAGNON



Grace à l'effort constant des membres et bénévoles de l'association, **2023** a été une remarquable année. Toutes les activités ont été reconduites et de nouveaux projets ont pu être lancés.

En plus des partenaires historiques (Théâtre de la Ville, centre social L'Amandier, Mairie de Vigneux-sur-Seine, Mairie de Paris, Le Louvre, MVAC20, centre social intercommunal Aimé Césaire de Montgeron, le Conseil Départemental de l'Essonne, la Communauté d'Agglomération Val d'Yerres Val de Seine etc.), de nouveaux partenariats ont été noués avec le Programme Réussite Educative de la Ville de Bron (Lyon) dans le cadre de l'accompagnement à la scolarité des élèves issus de milieux modestes et Les Hôtels Solidaires, pour les maraudes distributives destinées aux personnes en situation de rue de la capitale.

OPEN se développe et consolide ses acquis grâce à l'engagement constant de tous.

En ce début d'année, je souhaite à chacun de vous et à vos proches, une belle et heureuse année 2024.

Présidente

INTRODUCTION

1. Présentation

Créée en **août 2015** à Vigneux-sur-Seine, l'association **Osez le Partage et l'Entraide "OPEN"** est présente à Paris, en IDF, Lyon et Bron.

Association **socioculturelle** et **humanitaire** à but non lucratif, apolitique et religieusement neutre; son siège social est situé au 1 Allée Danton c/o Mme Sakho, 91270, **Vigneux-sur-Seine**, avec le centre social L'Amandier comme local d'activités. Le siège parisien se situe à la MVAC20 18-20 Rue Ramus, 75020, **Paris**, avec le centre sportif Amandiers comme local d'activités. L'antenne lyonnaise est au 116 Rue Tête d'Or c/o Mme Boudet 69006 **Lyon** et celle de Bron, au niveau du Programme Réussite Educative de la Ville de Bron, 132 Avenue Roosevelt, 69500 **Bron**.

OPEN a pour objet de faciliter l'accès à l'éducation, la culture et aux loisirs des enfants et jeunes issus de milieux défavorisés ; d'accompagner les personnes isolées (âgées, malades, seules ou en situation de handicap), par la réalisation de leurs courses alimentaires ou médicales et des visites de convivialité, d'aider et d'orienter le public fragilisé ou en situation de précarité numérique dans les démarches administratives et d'accès au droit; de soutenir les personnes en situation de rue à Paris par des maraudes distributives ; d'élaborer et de mettre en œuvre des stratégies globales d'actions humanitaires en faveur des populations démunies, des associations et groupements d'intérêt général des pays d'Afrique.

2. Valeurs

OPEN

promet et défend:

- . La dignité, la citoyenneté, la laïcité et le respect
 - . La solidarité, l'entraide et le partage
 - . Le respect des décisions démocratiques
 - . L'engagement bénévole et désintéressé
 - . La neutralité politique, syndicale et religieuse

Organisation et Fonctionnement

1. Le Conseil d'administration

OPEN est dirigée par un conseil d'administration composé de 7 membres, élus par l'assemblée générale annuelle pour un mandat de deux ans renouvelable, sans limitation de durée. C'est l'instance suprême de l'association, qui gère le budget, fixe les grandes orientations stratégiques, nomme les membres du bureau, des équipes ainsi que les chargés de vie associative.

2. Le Bureau

Composé de 3 membres nommés parmi les administrateurs, le bureau est chargé de la gestion courante de l'association. Il comprend le Vice-président / Coordinateur des activités, le Trésorier(e) général et le Chargé(e) de communication.

3. L'équipe Communication et de Stratégie

Elle est composée d'un(e) Responsable communication, d'un(e) chargé(e) de projet et d'un Chargé de communication pour la confection des supports, la mise à jour du site internet et la gestion des réseaux sociaux.

4. L'équipe Maraudes et Actions humanitaires

Elle est pilotée par trois Responsables Maraudes et le Vice-président / Coordinateur des activités, en charge des Actions humanitaires.

5. L'équipe Actions éducatives et culturelles

Elle comprend 5 Responsables pédagogiques et la trésorière, en charge des actions culturelles.

6. L'équipe Permanences administratives

Elle comprend le Vice-président / Coordinateur des activités et 2 bénévoles chargés d'assurer les permanences d'aide aux démarches administratives.

7. L'antenne lyonnaise

Pilotée par un ou deux Chargés de vie associative, ils jouent le rôle d'interface entre le Programme Réussite Educative de la ville de Bron,

les adhérents et bénévoles lyonnais.

Le Conseil d'administration

Djetenin Dagnon



Christian Macalou



Florence Suanez



Boba Dramé

L'équipe Communication et de Stratégie

Fatou Touré



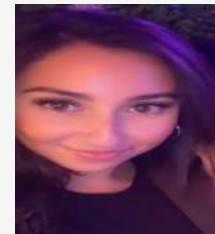
Maude Gozillon



Tristan Manjou

L'équipe Maraudes et Actions humanitaires

Lyza Hettal



Nafissa Harrar



Dior Traoré



Christian Macalou

L'équipe Actions éducatives et culturelles

Zohra Mokhtari



Justine Fontaine



Juliette Leroux



Linda Losito

Le Bureau

Fatou Touré



Lyza Hettal



Maude Gozillon



Christian Macalou



Maude Gozillon



Florence Suanez

L'équipe Permanences administratives

Christian Macalou



Boba Dramé



Catherine Fessard



Valentin Carvalho



Florence Suanez

- + L'exercice **2023** a été un succès. Toutes les activités de l'année précédente ont été reconduites et de nouveaux projets ont pu être lancés. L'association a élargi sa zone de couverture et nouer de nouveaux partenariats.
- + En plus des permanences administratives assurées les lundis, samedis après-midi et vendredis toute la journée au niveau des centres sociaux L'Amandier (Vigneux-sur-Seine) et Aimé Césaire (Montgeron) afin d'accompagner les personnes fragilisées ou en situation de précarité numérique dans les démarches administratives; une permanence mensuelle d'accès au droit des étrangers et de l'asile, assurée par Maître Johanne Raymond avocate au barreau de la Seine-Saint-Denis, a été mise en place en septembre au centre social L'Amandier. Pour accompagner davantage de personnes, les permanences administratives ont été étendues en novembre au niveau du Tep Amandiers Paris 20. Le public y était accueilli et accompagné, tous les samedis après-midi (13H30/16H30).
- + Comme l'année écoulée, grâce aux maraudes hivernales, près de 650 paniers repas, boissons chaudes, chaussures, produits d'hygiène et vêtements chauds, ont été distribués aux sans-abri et migrants de la capitale (Paris Porte d'Aubervilliers, Porte de la Chapelle et Gare de l'Est).
- + Le suivi pédagogique personnalisé à domicile, le soutien scolaire collectif, les sorties culturelles et ludiques (activités destinées aux enfants et jeunes ados); l'accompagnement des personnes isolées (âgées, malades, seules ou en situation de handicap) ainsi que les visites de convivialité ont également été reconduits avec succès.
- + Cette année, la bonne maîtrise des dépenses de fonctionnement et une meilleure gestion des cotisations et subventions publiques perçues, nous ont permis d'épargner **3350€** en plus des 4657,10€ mis de côté en 2022. Ce fonds permettra le financement courant 2024, du projet humanitaire **I2PASACOSAB-I** dont le but est d'équiper en panneaux solaires photovoltaïques, le centre de santé communautaire (CSCOM-I) du quartier de Sabalibougou en Commune V du district de Bamako (**Mali**), et dont le coût total est estimé à près de **14000€**.
- + Les ateliers d'arts plastiques et de créativité des jeudis après-midi et le Yoga danse des samedis après-midi au niveau du Tep Amandiers Paris 20 ainsi que les séances de lecture de contes des samedis après-midi à destination du jeune public et des familles au centre social L'Amandier à Vigneux-sur-Seine, ont malheureusement été interrompus en cours d'année suite au départ des bénévoles chargées de ces activités.
- + OPEN demeure toujours une association dynamique et très attractive grâce à la diversité de ses activités et à l'engagement constant de ses bénévoles sur le terrain. Le nombre d'adhérents a fortement augmenté (**83** cette année, contre 65 en 2022), idem le nombre de bénévoles (**125** en 2023, contre 110 en 2022).
- + De nouveaux partenariats ont été noués avec le Programme Réussite Educative de la Ville de Bron, dans le cadre de l'accompagnement à la scolarité des élèves issus de milieux défavorisés de cette commune. L'association Les Hôtels Solidaires est aussi devenue partenaire de OPEN dans le cadre des maraudes distributives destinées aux personnes en situation de rue de la capitale.
- + Globalement, l'exercice **2023** a été une remarquable année grâce à l'engagement constant de tous. Nous devons maintenir ce cap et consolider ces acquis afin de mieux surmonter les immenses défis des prochaines années.

Fait à Paris, le **20 Février 2024**

La Présidente

Djetenin DAGNON

I. Vie associative

A. Les Adhérents

- + 83 personnes ont été membres en **2023**, contre 65 en 2022. Au total, **18** nouvelles adhésions ont été enregistrées cette année.
- + **95%** des adhérents viennent de Paris et de la région IDF, et **5%** de l'agglomération lyonnaise.

+ B. Enfants

- + **178** enfants ont été accompagnés dans leur scolarité en **2023**, contre 170 l'année dernière. **92%** viennent de Paris et de la région francilienne et **8%** de l'agglomération lyonnaise. Plus de **70% des enfants** ont pu participer aux sorties culturelles et ludiques organisées par l'association.

+ C. Personnes isolées

- + **18** personnes isolées (âgées, malades, seules ou en situation de handicap) ont été accompagnées cette année dans le cadre des missions Coursier Bénévole et Visites de convivialité de l'association, contre 15 en 2022.

+ D. Le Public fragilisé

- + **452** personnes ont été accompagnées, aidées ou orientées cette année dans le cadre des permanences d'aide aux démarches administratives et d'accès au droit des étrangers et de l'asile.

+ E. Les Sans-abri

- + L'association a distribué cette année plus de **650** paniers repas, contre 700 l'année dernière aux personnes en situation de rue à Paris (Porte d'Aubervilliers, Porte de la Chapelle et Gare de l'Est).

+ F. Les Bénévoles

- + L'association a enregistré **125** bénévoles en **2023**, contre 115 en 2022. Malgré plusieurs départs pour raisons professionnelles ou privé, le nombre d'admission de bénévoles est en constante augmentation.
- + **94%** des bénévoles viennent de Paris et de la région IDF, et **4%** de l'agglomération lyonnaise.

+ G. La Gouvernance et le Conseil d'Administration

- + . Une assemblée générale annuelle organisée le 22 janvier 2023 portant approbation du rapport annuel d'activité 2022.
- + . Une assemblée générale extraordinaire organisée le 08 juillet 2023 portant modification des statuts.
- + . **2** réunions du conseil d'administration.
- + . **4** réunions du bureau.

- + Cette année, les rencontres bénévoles d'IDF et de Lyon n'ont pas pu être organisées faute de temps. L'équipe pédagogique du soutien collectif de Paris 20 n'a tout de même pas dérogé à la règle. Elle a organisé le mercredi 13 décembre, une rencontre d'échanges et de convivialité au Tep Amandiers Paris 20.



Gôûter de Noël à Paris et à Vigneux-sur-Seine

Les mercredi 20 et samedi 23 décembre, un arbre de Noël a été organisé pour les élèves parisiens et essonniers, au Tep Amandiers Paris 20 et au centre social L'Amandier à Vigneux-sur-Seine. Les enfants présents à ces événements ont reçu chacun des petits sacs cadeaux.



II. LES FAITS MARQUANTS

A. Les Actions éducatives

1. Le Suivi personnalisé à domicile à Paris et en Ile-de-France

Ce dispositif dénommé “Le Savoir à portée de main” lancé en 2018, dont le but est de permettre une meilleure acquisition des connaissances chez les élèves issus de milieux défavorisés de Paris, IDF et de Lyon, est un accompagnement pédagogique personnalisé à domicile, une à deux fois par semaine ou le week-end. Il est reconduit chaque année depuis son lancement. En 2023, il a permis à plus d’une soixantaine d’élèves (primaires, collégiens et lycéens) franciliens, de pouvoir bénéficier d’un suivi pédagogique personnalisé à domicile.



2. Le Suivi personnalisé à domicile à Lyon et Bron

Lancé en 2021 à Lyon et étendu à Bron cette année, le nombre d’élèves pris en charge dans le cadre de ce dispositif a augmenté cette année, passant de 17 à **27** élèves. Une convention de partenariat a été signée avec le Programme Réussite Educative de la Ville de Bron en vue d’accompagner davantage d’élèves issus de familles modestes de la commune. Comme à Paris et en IDF, ils ont été aidés une à deux fois par semaine ou le week-end par les bénévoles directement à domicile, ou à la médiathèque de Bron.



3. Le Soutien scolaire collectif à Paris 20

Les séances de soutien scolaire collectif se déroulaient, tous les mercredis et samedis après-midi (17H/20H), au centre sportif Amandiers Paris 20. Assurées par 7 bénévoles en moyenne, elles réunissaient près d'une vingtaine d'élèves (primaires, collégiens, lycéens) parisiens et proches départements.



4. Le Soutien scolaire collectif à Vigneux-sur-Seine

10

Il se déroulait les samedis après-midi (15H30/18H) et était assuré par 4 bénévoles en moyenne, au centre social L'Amandier à Vigneux-sur-Seine. Plus d'une quinzaine d'élèves (primaires, collégiens et lycéens) y étaient régulièrement aidés.



B. Les Actions culturelles et ludiques

1. Et si tu dances

Le samedi 28 janvier, plus d'une quinzaine d'enfants et trois bénévoles ont assisté au spectacle "Et si tu dances" au Théâtre de la Ville Paris 75008.



2. Salon de l'agriculture

Le 01/03/24, une vingtaine d'enfants et quatre bénévoles étaient présents à la visite du salon international de l'agriculture à Paris Porte de Versailles. Le groupe a passé une agréable journée entre dégustations, concours, découvertes des spécialités du terroir français, caresses aux mascottes et de nombreuses animations.



3. Spectacle "Wanted Petula"

Plus d'une quinzaine d'enfants et 5 bénévoles accompagnateurs ont assisté le samedi 13 mai au spectacle Wanted Petula, au Théâtre des Abbesses 75018 Paris. Magnifique pièce ou un enfant de 7 ans recherche l'amour de sa vie.



4. La Foire du trône

Le samedi 27 mai, plus d'une vingtaine d'enfants et 7 bénévoles ont passé un agréable après-midi entre attractions, gourmandises et détente à la Foire du trône Pelouse de Reuilly Paris 12.



5. Remise de livres aux élèves

Le mercredi 14 juin après la dernière séance de soutien scolaire collectif de l'année scolaire, l'association a remis un important lot de livres aux enfants.



6. Spectacle "Le jour J de Mademoiselle B"

Samedi 21 octobre, plus d'une vingtaine d'enfants et 5 bénévoles ont assisté au spectacle " Le jour J de Mademoiselle B " au Théâtre 14 à Paris 14. Une fiction qui renverse les préjugés et déconstruit les perspectives avec jubilation.



7. Spectacle "Les Doyens"

- Le samedi 18 novembre à 17H au Théâtre des Abbesses Paris 18, plus d'une vingtaine d'enfants et 5 bénévoles accompagnateurs étaient présents au spectacle "Les Doyens". Magnifique pièce où deux hommes s'adressent au public pour une conférence sur l'éducation.



8. Spectacle "Antichambre"

Une quinzaine d'enfants et 3 bénévoles ont assisté samedi 23 décembre à 15H, au spectacle "Antichambre" au Théâtre de la Ville Paris 04. Très belle représentation entre cinéma et musique se créant sous les yeux du public.



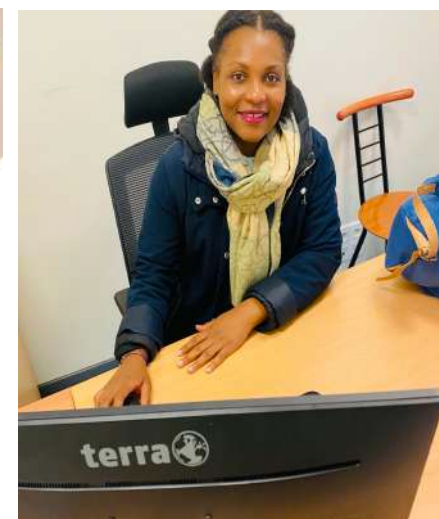
1. Les Aides aux démarches administratives

Comme en 2022, les permanences administratives étaient assurées au niveau des centres sociaux Aimé Césaire (Montgeron) et L'Amandier (Vigneux-sur-Seine) ainsi qu'à Paris 20 cette année. Près de 600 personnes ont été accueillies, aidées, conseillées ou orientées dans le cadre de ces démarches (France Connect, CPAM, Impôts, CAF, titre de séjour, courriers divers..).



2. La Permanence mensuelle d'accès au droit des étrangers

Elle a été mise en place au mois d'octobre, au niveau du centre social L'Amandier à Vigneux-sur-Seine, et a permis de mieux accueillir, d'informer et d'orienter les étrangers dans les démarches de régularisation, de renouvellement de titre de séjour, de demande de nationalité ou d'asile. Elle était assurée par Maître Johanne Raymond, avocate au barreau de la Seine-Saint-Denis, assistée par la jeune bénévole Elodie Tournoux, étudiante en 2^{ème} année de licence droit.



3. Coursiers-Bénévoles

Cette année, les coursiers-bénévoles de l'association ont accompagné plus d'une vingtaine de personnes isolées (âgées, malades, seules ou en situation de handicap) d'Île-de-France. Ils ont réalisé leurs courses alimentaires et médicales ou les aidaient à les réaliser. Ces personnes étaient souvent accompagnées aux rendez-vous médicaux ou au shopping.



4. Visites de convivialité

Pour rompre l'isolement des personnes isolées sur Paris et la région IDF, les bénévoles engagés dans la mission Coursiers-Bénévoles assuraient également des visites de convivialité.



5. Les Maraudes

Toujours engagée aux côtés des personnes fragilisées, l'association organise chaque année tout au long de l'hiver jusqu'à mi printemps ou été (un ou deux samedis par mois), des maraudes distributives pour soutenir les sans-abri et migrants de la capitale. Près de **650** paniers repas, vêtements chauds, chaussures, produits d'hygiène, boissons chaudes, viennoiseries et de fruits ont été distribués cette année à Paris Porte d'Aubervilliers, Porte de la Chapelle et Gare de l'Est.

Préparation et distribution de la maraude du 28 janvier



Préparation et distribution de la maraude du 18 février

17



Préparation et distribution de la maraude du 25 mars



Préparation et distribution de la maraude du 08 avril



Préparation et distribution de la maraude du 25 novembre



Préparation et distribution de la maraude du 16 décembre



III. LES ACTIONS DE SOLIDARITE INTERNATIONALE

A. Don aux sinistrés du séisme en Turquie et en Syrie

Suite au violent séisme en Turquie et en Syrie, en date du 06 février ayant entraîné plus de 45000 morts et des milliers de sinistrés, OPEN s'est mobilisée pour soutenir les victimes de ces deux pays.

En date du 20 février, un premier virement PayPal de **431,50€** a été fait à l'association humanitaire turque **ULKER'S**, qui intervenait auprès des sinistrés en Turquie.

Le 12 mars, un second virement PayPal d'un montant de **431,50€** a été effectué au profit de l'**UNICEF**, intervenant auprès des enfants sinistrés en Syrie.

Au total, l'association a contribué à hauteur de **863€** de don, pour soutenir les sinistrés de ces deux pays.

**Vous avez envoyé
431,50 € EUR à
Association Ulker's.**

VOTRE REMARQUE À
Association Ulker's

**“ Don de
l'association
OPEN (Osez le
Partage et
l'ENtraide) pour
les sinistrés du
séisme ”**

Numéro de transaction		Date de la transaction	
6603775415388930M		12 mars 2023 19:53:01	
		GMT+01:00	
Marchand		Instructions au	
Comité Français pour		marchand	
l'UNICEF		Vous n'avez saisi aucune	
paiement@unicef.fr		instruction.	
144397773			
Numéro de facture			
UNI230312-1950-1153942			

Description	Prix unitaire	Qté	Montant
389 -	€431,50		€431,50
Campagne_Urgence_Seisme_Syrie	EUR	1	EUR

Bonjour **SUANEZ**,

Je vous écris pour vous remercier du soutien de **431.5€** que vous venez d'apporter à UNICEF France.

Votre don est très précieux car il nous permet de venir en aide aux enfants victimes du séisme.

Alors de nouveau, un grand merci pour votre générosité et à très bientôt.

Sincèrement,

Ann Avril, Directrice de la Relation avec les donateurs

P.s: votre reçu fiscal vous sera envoyé par courrier très prochainement. Conservez-le précieusement, il vous permettra de déduire jusqu'à 75% de vos impôts.

B. Projet humanitaire au Mali

Le 01/03/2023, la Responsable communication de l'association en charge du suivi des travaux du projet humanitaire I2P ASACOSAB-I, madame Fatou Touré a rencontré les personnels du centre de santé communautaire de Sabalibougou en Commune V du district de Bamako (Mali), pour définir les grandes lignes d'exécution de cet ambitieux projet, dont l'objectif est d'installer des panneaux solaires photovoltaïques dans les locaux de cette structure de santé afin de lui permettre de réduire considérablement ses dépenses d'électricité et de pouvoir accéder aux énergies nouvelles et renouvelables.

Le lundi 06 novembre, une forte délégation de OPEN composée de madame Djetenin Dagnon, Présidente, messieurs Idrissa Soiba Traoré, Coordinateur des programmes humanitaires au Mali et Tiémoko Dagnon, Chargé du développement social de l'association au Mali, ont rencontré les personnels du centre de santé et les responsables de l'association ASACOSAB, chargée de sa gestion.

Les trois parties ont procédé à la signature de la convention de partenariat en vue de la bonne mise en œuvre du projet à court, moyen et long terme.

Grâce aux subventions perçues et à la bonne gestion des ressources, l'association a pu épargner cette année encore, 3350€ afin de pouvoir réaliser courant 2024, cet ambitieux projet à vocation écologique, économique et humaine.

OPEN le portera seule, suite à l'interdiction par les autorités maliennes en 2022, des activités des associations et ONG françaises au Mali. Cette situation ne permet pas de répondre aux appels à projets internationaux ou d'obtenir des financements des organismes publics ou privés français, pour réaliser ce projet dont le coût total s'élève à près de 14 000€.



Cette année encore, les dispositifs d'accompagnement à la scolarité (suivi pédagogique personnalisé à domicile, soutien scolaire collectif) ont fortement boosté le niveau scolaire des élèves franciliens et lyonnais.

- Tous les élèves de 3eme (3 à Paris et 1 à Vigneux-sur-Seine) ont décroché le brevet des collèges avec mention **assez-bien**.
- De janvier à décembre, plus d'une **vingtaine** d'élèves tout niveau participaient tous les mercredis et samedis après-midi (17H/20H) au soutien scolaire collectif sur Paris 20 (TEP Amandiers 21 Rue des Cendriers 75020 Paris). Plus d'une **quinzaine** d'élèves en moyenne étaient aidés également, tous les samedis après-midi (15H30/18H) à Vigneux-sur-Seine (centre social L'Amandier 24 Bis Avenue de la Concorde).
- Plus d'une **soixantaine** d'élèves ont bénéficié d'un suivi pédagogique personnalisé à domicile sur plusieurs départements de la région IDF (75,78, 91, 92, 93).
- Dans l'agglomération lyonnaise et à Bron, **27** élèves tous niveaux ont été pris en charge dans le cadre du suivi pédagogique personnalisé à domicile.
- Les bulletins des collégiens et lycéens ainsi que les évaluations des primaires étaient examinés à chaque fin de trimestre par l'équipe pédagogique afin de mieux évaluer les acquis et d'apporter des réponses aux difficultés rencontrées.

Un Grand Merci à nos Partenaires !



Rapport financier 2023

Osez le Partage et L'Entraide OPEN



L'année **2023** se caractérise par :

- Une augmentation significative par rapport à l'année 2022 :
 - des ressources globales de plus **26,59 %**
 - des contributions volontaires de plus **35,61 %**
 - des subventions de plus **40 %**
 - des charges de plus de **36 %**
- Un résultat excédentaire de **3 520,27€**.

Comme en 2022, ce **résultat excédentaire** sera affecté **au financement du projet humanitaire I2P** (achat et installation de panneaux solaires photovoltaïques), destiné au centre de santé communautaire CSCOM-I de Sabalibougou en commune V du district de Bamako (Mali), et dont le coût global s'élève à **14 000 €**.

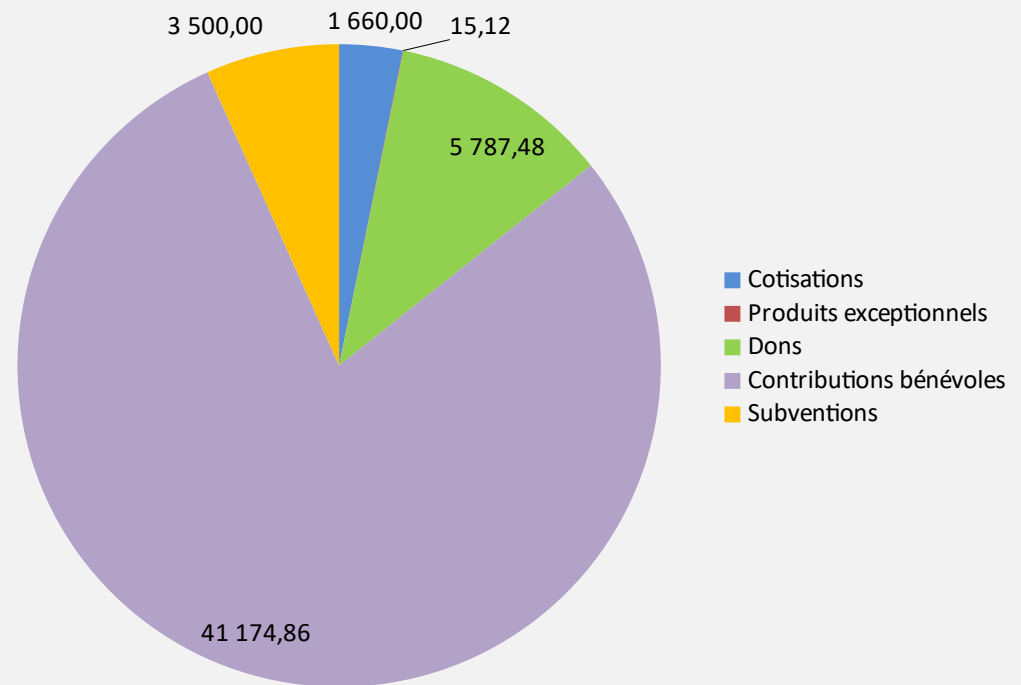
Les Ressources 2023 de l'association

Les **ressources** en **2023** s'élèvent à **52 137,46 €** soit **+ 26,59%** par rapport à 2022.

Cette augmentation est liée à la forte attractivité de l'association, à son dynamisme, ainsi qu'à sa capacité de mettre en œuvre et de pérenniser de nouvelles activités.

Répartition des ressources en €

Répartition des ressources en euros



La répartition des recettes de dons

La répartition des recettes propres en nature

Les contributions volontaires en nature s'élèvent à **41 184,76€**, correspondant à **4 259 heures** de bénévolat, valorisées à 9,67€ de l'heure. L'augmentation du nombre de bénévoles explique cela (plus de 35%).

Le suivi pédagogique personnalisé à domicile et le soutien scolaire collectif représentent la majorité des heures. Suivent les permanences d'aide aux démarches administratives, les sorties, les courses pour personnes isolées, les maraudes, les ateliers et autres tâches.

Les mises à disposition gratuites s'élèvent à **2 380€** dont 2 130€ pour les bureaux des permanences sur les centres sociaux (L'Amandier de Vigneux-sur-Seine et Aimé Césaire de Montgeron) et 250 € (mise à disposition des salles polyvalente et familiale pour le soutien scolaire collectif) sur le centre social l'Amandier.

La répartition des dons en numéraire

L'association a reçu **265€** de dons des membres et sympathisants afin d'assurer les maraudes distributives (paniers repas, boissons chaudes, vêtements, chaussures, produits d'hygiène etc.), destinées aux personnes en situation de rue.

Une cagnotte Leetchi d'un montant de **274,48€** pour le projet humanitaire.

2 383€ correspondent à la totalité des dons récoltés pour soutenir les sinistrés du séisme en Turquie et en Syrie et les familles endeuillées au sein de l'association.

La participation des familles aux 4 sorties « théâtre » s'élève à **340€**. L'association a offert le spectacle du 23 décembre,

Cette année, les dons en espèces s'élèvent à **3 262,48€**.

Les dons en nature

La Fondation BNP Paribas a fait don à l'association en fin d'année, de 10 ordinateurs portables et 2 imprimantes. Cet équipement, estimé à **2 525€**, a vocation à améliorer la qualité et l'efficacité des activités comme les permanences d'aide aux démarches administratives, d'accès au droit des étrangers et de l'asile, le soutien scolaire collectif et le suivi pédagogique personnalisé à domicile.

La répartition des subventions

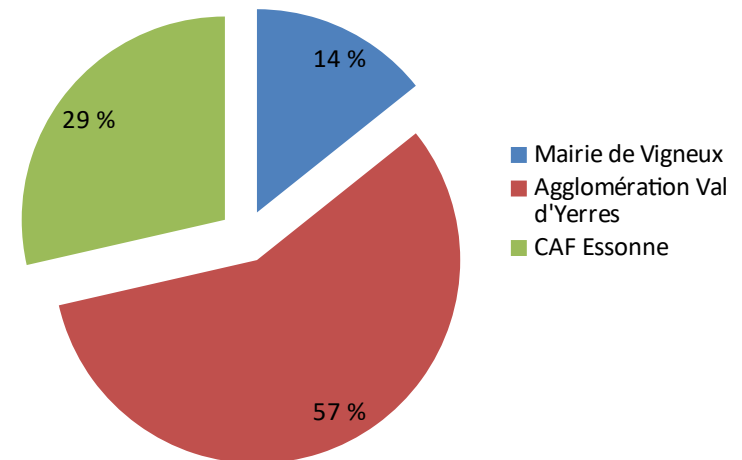
Les **subventions publiques** s'élèvent à **3500€**, en augmentation de **40%**. Cela démontre une meilleure reconnaissance du travail de l'association auprès des collectivités.

La part des subventions de la Mairie de Vigneux-sur-Seine est de **500€**.

1 000€ celle de la CAF de l'Essonne.

2000€ de l'agglomération Val d'Yerres Val de Seine.

Répartition des subventions



La répartition des charges

Les charges **2023** s'élèvent à **48 617,19€** en hausse de **36,58 %** par rapport à 2022.

- Augmentation de **17,46%** des charges liées à la tenue du compte bancaire (**204€** cette année contre 173,67€ en 2022), et **9,63%** de la prime d'assurance (**128,83€** cette année contre 117,51€ en 2022).
- Augmentation des frais postaux qui s'élèvent à **23,47€**, contre 19,78€ en 2022.
- Les coûts de location des salles auprès de la Mairie de Paris, pour assurer les activités (Arts plastiques et de créativité, Yoga, soutien scolaire collectif et les permanences d'aide aux démarches administratives), ont engendré **585,15€** de dépenses.
- Augmentation de **105%** des frais d'intermédiaires liés notamment aux 5 sorties culturelles effectuées au théâtre de la ville (5 euros la place) et à l'augmentation du prix de l'impression des 6 rapports annuels d'activité 2022.
- Les frais liés à l'abonnement WordPress (site internet de l'association) ont augmenté de **20%** (**57,6€** en **2023**, contre 48€ en 2022).
- Le coût estimé de la mise à disposition gratuite des biens est réajusté (**2380€** **cette année**, contre 3483€ en 2022).
- Les maraudes distributives ont généré 353,76€ de dépenses dont **88,76€** à la charge de l'association après déduction des 265€ de dons.
- Baisse de **4,70%** **des dépenses** de déplacements et réception : **475,17€** **cette année**, contre 498,60€ en 2022.

Compte de résultat 2023 / Association OPEN

29

En €	2021	2022	2023
PRODUITS	35 551,38	41 184,76	52 137,46
Cotisations adhérents	1 400	1 300	1 660
Contributions volontaires	23 200	30 363	41 174,86
Dons en espèces	-	3 046,76	3 262,48
Dons en nature	10 389,58	3 865	2 525
Subventions	500	2 500	3 500
Produits exceptionnels	61,80	110	15,12
CHARGES	35 494,54	35 596,67	48 617,19
Matières premières	41,44	-	-
Matériel, équipement	340	198,90	40
Achat de marchandises	641,96	347,30	353,76
Prime d'assurance	113,29	117,51	128,83
Locations de salle	0,00	0,00	585,15
Rémunération d'intermédiaires	209,18	346,90	711,15
Publicité, divers	138	48	57,60
Déplacements et réceptions	286,09	498,60	475,17
Frais postaux, services bancaires	135	193,46	227,67
Secours en nature	9 999,58	-	-
Mise à disposition gratuite de biens	390	3 483	2 483
Personnel bénévoles	23 200	30 363	41 174,86
RESULTAT DE L'EXERCICE	+56,84	+5588,09	+3 520,27

Bilan 2023

30

ACTIF	2022	2023	PASSIF	2022	2023
Immo incorporelles			Fonds associatif		
Immo corporelles	800,00 €	3 365,00 €	Réserve/Report à nouveau		7 875,12 €
Immo financières			Résultat de l'exercice	5 588,09 €	3 520,27 €
Actif immobilisé	800,00 €	3 365,00 €	Subventions investissement		
Stock			Autres	800,00 €	1 077,97 €
Créances			Fonds propres	6 388,09 €	12 473,36 €
Subvention à recevoir			Dettes financières		
Disponibilités :			Dettes fiscales et sociales		
Compte bancaire	818,14 €	579,54 €			
Paypal	4 510,00 €	7 875,12 €			
Livret A	259,95 €	653,70 €			
Actif circulant	5 588,09 €	9 108,36 €	Total dettes	0,00 €	0,00 €
Total Actif	6 388,09 €	12 473,36 €	Total Passif	6 388,09 €	12 473,36 €

Les principales variations du **bilan 2023** se situent à différents niveaux :

- Augmentation des immobilisations corporelles liée à l'achat de la machine à café et au don du matériel informatique (ordinateurs et imprimantes).
- Augmentation des disponibilités liées aux fonds perçus (subventions, cotisations,dons) mis en grande partie sur le livret A, destinés au financement du **projet humanitaire IP2** en 2024, et dont le coût total est estimé à 14 000€.
- Le résultat de l'exercice **2023** est excédentaire de **3520,27€**, dont **3350€** déposés sur le livret A.

Le 24 février 2024

Florence SUANEZ
Trésorière générale

Djetenin DAGNON
Présidente



Approuvé par l'Assemblée générale annuelle du samedi **27 avril 2024**